

教えて！歯の治療&ケア <2>

### 歯周病、初期は短期で改善 中等・重度は手術&定期検査を

さまざまな歯の治療法について、ペリオインプラントセンター高井康博院長に伺いました。

**Q** 前回、歯周病が歯を失う大きな原因の一つと伺いましたが、何に気を付けて歯科医院を受診すればいいですか。

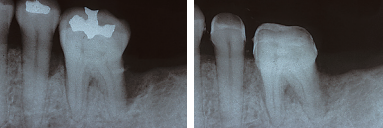
**A** 歯科医院を受診した際には、歯周病に限らず、現在の状態やそうなった原因、今後の治療法、

治療結果まで根本的な説明があるかどうかが重要です。歯周病の検査では、歯周ポケットの測定、動揺度検査、レントゲン撮

影、歯型の採取などを行い、そのデータを基に前述の状況・治療説明をし、患者さんの同意を得て治療を開始します。

**Q** では、歯周病は具体的にどのように治療するのですか。

**A** 歯肉に出血や腫脹などを認めつつも、歯を支える歯槽骨に大きな問題がない初期の場合は、歯ブラシ指導と歯石除去で短期間に症状の改善が図れます。しかし、歯槽骨が溶ける吸収が認められる中等度や重度になると、短期間の治療は困



再生療法による治療。左の写真は術前。歯の周囲の歯槽骨が一部吸収されています。右の写真は術後。吸収された骨の再生が認められます

難になります。

この場合、歯を長く維持するためには、歯周組織に対する外科的治療が必要となります。最近では、医療技術の進歩により、歯槽骨を再生することも可能になってきました。しかし、状態によっては抜歯せざるを得ない場合もあります。治療終了後は、定期的な検査とメンテナンスで良好な状態を長期間維持することを目指します。詳しくは専門医に相談を。



高井康博先生  
ペリオインプラントセンター高井康博院長  
日本臨床歯周病学会認定医、J-IADSペリオインプラント講師、3インプラント公認講師